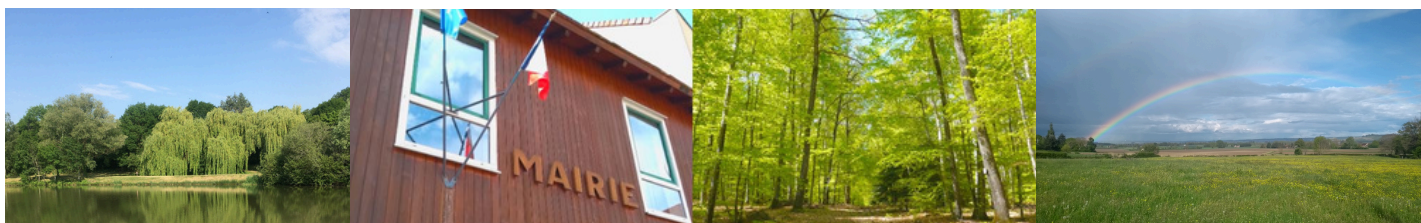




L'ÉCHO BELLENAVOIS



BELLENA'WATT UNE ÉLECTRICITÉ MOINS CHÈRE ET LOCALE

Le projet d'autoconsommation collective est prêt. La construction de la centrale photovoltaïque de 99 kwc sur la toiture du musée n'attend plus que la réalisation du branchement ENEDIS. Le choix de l'installateur de la centrale est fait et les financeurs (Département, SD03 et Etat) sont au rendez-vous. La production annuelle sera d'environ 110 000 kWh et injectée sur le réseau Enedis qui assurera la comptabilisation et la répartition de cette production entre les compteurs des auto-consommateurs désignés. Les premiers à en bénéficier seront tous les compteurs de la Commune, du CCAS et du SIESS (Chaufferie et Centre Omnisport). Il est prévu une consommation d'environ 75 000 kWh entre ces compteurs. Le surplus, soit 36 000 kWh, sera progressivement accessible aux habitants de la commune qui le souhaiteront.

L'objectif est de permettre des économies pour tous. Pour la commune, cela devrait se traduire par **une économie d'environ 14 000 € par an**. La gestion des conventions entre la Commune et les auto-consommateurs, les tarifs, l'accueil des particuliers intéressés, les clés de répartition entre utilisateurs seront assurés par l'Association BELLENA'WATT nouvellement créée à cet effet. Rendez-vous à l'automne pour une mise en place de ce projet.

LE BRÛLAGE DES VÉGÉTAUX C'EST PASSIBLE D'AMENDE ! DES ALTERNATIVES EXISTENT

La combustion à l'air libre des végétaux est fortement émettrice de polluants atmosphériques et aggrave les risques d'incendie. Le brûlage des déchets verts (tonte, branches, feuilles mortes, etc.) est strictement interdit toute l'année (art. L-541-21-1 du Code de l'environnement). Cette pratique est passible d'une amende pouvant atteindre 750 €. Ah, oui quand même...

Comment transformer ces "déchets verts" en "apport précieux" ?

- **le compostage** : feuilles, tiges sèches, petites branches sont un bon apport pour équilibrer le taux d'humidité de votre composteur. Le compost est un engrais naturel de qualité pour vos plantations et améliore la structure du sol.
- **la tonte mulching** : cela consiste à laisser l'herbe finement coupée sur place. Elle se décompose naturellement, apporte au sol des éléments nutritifs et maintient un bon apport d'humidité pour protéger votre pelouse des sécheresses estivales.
- **Le broyage / paillage** : Petits et gros branchages broyés, herbe de tonte séchée et feuilles mortes constituent un excellent paillis pour le jardin et le potager. Le paillage permet de réduire l'arrosage et limite la pousse des mauvaises herbes.

=> Vous n'avez pas de broyeur ?

- Mutualisez le matériel avec vos voisins
- Profitez gratuitement du broyeur du SICTOM le 16 mai (voir encadré ci-dessous)
- Créez une haie sèche : c'est esthétique et ça constitue un abri pour la biodiversité
- Déposez les végétaux en déchetterie, en dernier recours.

Retrouvez toutes ces astuces en détail en mairie, au PIT ou, sur l'application Panneau Pocket.



Le broyeur du SICTOM sera présent **jeudi 16 mai de 9h30 à 11h30** au local technique municipal rue des Chaises. Gratuit et sans réservation. Vous pouvez repartir avec votre broyat si souhaité.

En bref

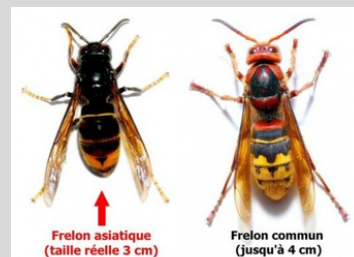
LES FRELONS ASIATIQUES

Vous avez constaté la présence d'un nid de frelons asiatiques ? SIGNALEZ-LE EN MAIRIE.

S'il se trouve sur le domaine public ou à proximité d'un lieu sensible (école, foyer, etc.) : prise en charge par la Mairie.

S'il est sur le domaine privé : la législation impose au propriétaire la destruction du nid. Il devra faire appel au professionnel de son choix :

- A&F Guêpes Frelons (Ebreuil) 06 26 74 19 77
- Ludovic Souilhat (Nades) 06 61 43 33 61
- Verdoyant (St-Pourçain) 06 74 40 12 93



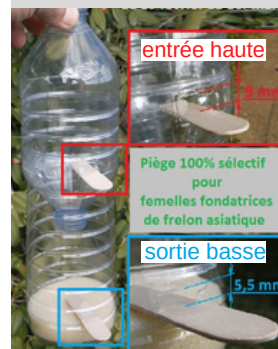
Le piégeage est utile de février à mai pour cibler les fondatrices des nids

Vous pouvez opter pour les pièges à bouteilles ou utiliser un piège à grille spéciale pour frelons, recommandé par les apiculteurs (voir photos)

Il existe une multitude de modèles de pièges bouteille sur internet, les meilleurs étant ceux qui prévoient une entrée de 9 mm (entrée sélective frelon asiatique) et une sortie de 5 mm pour les abeilles notamment.

Composition du liquide :

Au fond, laisser une éponge ou de la paille pour éviter les noyades d'insectes pollinisateurs non nuisibles. Rajouter le mélange : 1/3 bière, 1/3 vin blanc, 1/3 sirop de fruits rouges.



Grille piège à frelon (entré. 3 et 6 €) à fixer sur un bidon.

Piège bouteille sélectif à fabriquer



DERNIÈRE LIGNE DROITE AVANT LA FIN DES TRAVAUX DE LA SALLE DES FÊTES ET DU POINT INFO TOURISME

Les travaux se terminent avec les aménagements intérieurs : l'installation de l'office, la mise en place du bar et de ses équipements, l'espace scénique avec écran mobile et vidéo projecteur, les occultants sur 7 baies vitrées.

La réception est prévue à la fin de ce mois de mai. Cette nouvelle salle socioculturelle pourra accueillir indifféremment cinéma, théâtre, concerts, expositions, réceptions et repas des associations.

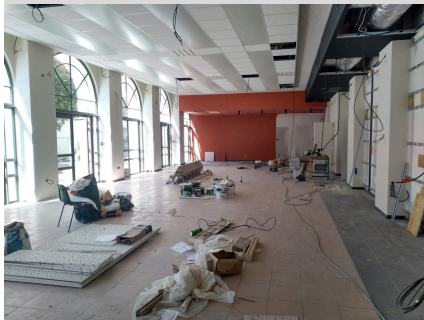
Les élections européennes seront le premier évènement qui inaugurera la salle. Tous les Bellenavois sont donc invités à découvrir notre nouvelle salle dimanche 9 juin, jour des élections.

Les travaux au Point Info Tourisme se poursuivent. Isolation des murs, des plafonds, double vitrage, électricité, remplacement du chauffage au fioul par une pompe à chaleur ont été faits. Sans doute avez-vous déjà admiré la nouvelle devanture en bois, double-vitrée et refaite à l'identique ?

Actuellement (courant mai) les travaux d'aménagement du mobilier sont en cours.

Le personnel du Point Info Tourisme réenménagera fin juin dans ses nouveaux locaux, juste à temps pour la haute saison touristique.

Nous nous réjouissons aussi d'accueillir Francine Thibaud, première artiste de la Saison des Arts qui exposera au mois de juillet dans la salle d'expo refaite à neuf.



MINE DE LITHIUM À ECHASSIÈRES >>> LES DÉBATS PUBLICS

Depuis la réunion de lancement le 12/03 à Echassières, les débats se poursuivent.

A venir :

Le 23/05 à Clermont-Fd et en visio* : les premiers enseignements du débat

Le 30/05 à Vichy : les impacts sur l'eau

Le 20/06 à Echassières : l'après-mine

Le 22/06 à Montluçon :

Approfondissement des sujets du débat

Le 8 juillet à Gannat et en visio :

synthèse des enseignements du débat

*En direct en visio sur Youtube sur la chaîne du CNDP

Pour y assister : gratuit.

Sur inscription sur

www.debatpublic.fr/mine-de-lithium-allier

BUDGET

Quelques éléments de rappel

Le budget de Belleaves, c'est :

- Un budget principal en fonctionnement et en investissement ;
- Quatre budgets annexes : hôtel, village vacances, locaux commerciaux et terrains à lotir ;

Hors de ce budget, la Commune gère également les budgets de la résidence autonomie, du CCAS, et du Syndicat Intercommunal des Equipements Sportifs et Scolaires du collège de Belleaves.

BUDGET GÉNÉRAL 2023

- Un résultat net en fonctionnement de 117 209,95 € ;
- Des frais d'électricité multipliés par 3 depuis 2021 ;
- Un budget "petits travaux" multiplié par deux pour réhabiliter les 4 appartements locatifs rue du Roussillon désormais loués, maintenir les locaux de l'école en état...
- Des charges financières contenues : pour rappel, la participation au Syndicat intercommunal a été ramenée au même taux que pour les 24 autres villages. Cette "économie" permet d'assumer les frais de rachat de l'éco quartier qui se montent à 48000 € / an jusqu'en 2028 ;
- Un résultat net d'investissement de - 3842,63 € (démarrage des travaux de la salle des fêtes).

BUDGET 2024

- Pas de hausse des taxes du foncier bâti et non bâti ;
- Un budget qui reste prudent tout en poursuivant la politique de mise aux normes et d'économie d'énergie ;
- Prévisionnel en fonctionnement : 1 325 779 € - Prend en compte les évolutions de salaires et charges, la poursuite des travaux de réhabilitation des bâtiments et espaces communaux, la hausse de l'énergie ;
- Prévisionnel en investissement : 1 287 914 € répartis en 6 opérations principales : le rachat de l'écoquartier, la voirie, la fin des travaux de la salle des fêtes et du Point Info Tourisme, l'installation du photovoltaïque sur la toiture du musée avec le projet d'autoconsommation. Une étude est en cours pour la réhabilitation du magasin Casino ;
- Un stock de terrains à bâtir à vendre pour une valeur totale de 393 900 € ;
- Le recours à l'emprunt pour 240 000 € sans alourdir la charge (hausse de 15 000 € an).

Des projets en attente mais dans "la pile" : réhabiliter l'école et la résidence autonomie, poursuivre la réfection de la voirie, poursuivre le verdissement et l'embellissement du village, aménager un espace de loisirs intergénérationnel sur l'ancien stade.

Merci aux employés qui concourent à optimiser ce budget, aux bénévoles qui animent le village... et à mes collègues ainsi qu'aux partenaires financiers.

Nicole Hauchart, Maire.

SÉCURITÉ ROUTIÈRE VERS UNE CIRCULATION MODÉRÉE

La sécurité routière est toujours un sujet qui tient à cœur pour la municipalité. Des nouvelles rencontres de quartier ont eu lieu sur site avec une partie du conseil municipal.

Les habitants de Belleaves, La Charrière et de St Bonnet de Tizon ont pu s'exprimer librement et chaque proposition a été étudiée sur place par l'ensemble des participants. La question de la vitesse des véhicules reste la problématique principale.

Une synthèse des réflexions a été présentée à l'Unité Territoriale Technique de St Pourçain. Une visite in situ avec Mme Brayard (Cheffe de l'UTT de St Pourçain) a été organisée dans le but de faire valider nos propositions. Les conseils de l'UTT sont indispensables pour que la mise en place de chaque signalisation routière, ou aménagement de chaussée, soit la plus efficace possible sans créer un nouveau danger routier.

De nouveaux aménagements sont donc envisagés : miroirs routiers en centre-bourg, réduction de vitesse à 30 km/h au Bray, à La Charrière (avec chicane - parking), à St Bonnet (avec ligne médiane rugueuse).

Un dossier de demande de subventions a été monté auprès du Département, celui-ci est en cours d'étude. Cette aide financière pourrait s'élever jusqu'à 40% selon le type d'aménagement.

A VOTRE AGENDA !



En votant aux européennes, vous découvrirez enfin la nouvelle salle des fêtes !



SOURIEZ, VOUS ÊTES FILMÉS !

MERCREDI 15 MAI
De 10h à 12h, ancien presbytère.
Pour leur projet, des artistes en résidence sur le territoire aimeraient vous rencontrer pour connaître votre paysage préféré dans les environs. Venez témoigner devant la vidéaste Julie Siboni !



ÉLECTIONS EUROPÉENNES

DIMANCHE 9 JUIN
Salle socioculturelle
(ex-salle des fêtes)



LES REPAS DU MARCHÉ

LES MERCREDIS APRÈS LE MARCHÉ SUR LA PLACE
De juin à septembre



GALA DES MAJORETTES

DIMANCHE 9 JUIN
au centre omnisports
Org. par Les Libellules.



SAISON DES ARTS #3

EN JUILLET AU POINT INFO TOURISME
Francine Thibaud, artiste plasticienne : meubles, sculptures, tableaux en papier mâché.



LE SOUDICY

MERCREDI 15 MAI à 17h
Au 2, place de la Poste
Réunion d'information sur le Soudicy, la monnaie locale qui favorise circuits courts et producteurs locaux.



FÊTE DU TRAIN

SAMEDI 15 JUIN
Dès 18h à la Gare.
Locomotive à vapeur à quai, marché nocturne, animations pour tous.
Réservation Voyage à bord du train à vapeur : 07 83 22 42 58.
Org. par OUAT, Train à vapeur d'Auvergne, le Collectif, Le Champs des Couchettes.



BELLENAVÉLO #2

DIMANCHE 19 MAI
De 7h à minuit
Défi à vélo, bouclettes, animations jeunesse, ateliers, stands, démos, concours d'élégance, expos et films, concert, buvette, restauration.
Org. par le Collectif animations.
Infos: 06 20 39 77 35.



MUSÉE AUTOMOBILE

FÊTE DES MÈRES DIM. 26 MAI
FÊTE DES PÈRES DIM. 18 JUIN
Entrée gratuite pour les mamans le 26/05 et pour les papas le 15/06 + petite promenade en voiture ancienne.



FÊTE DE LA NATURE

DU 22 AU 26 MAI SUR LE VAL DE SIOULE
Samedi 25 mai - Balade découverte de la forêt des Colettes. Tarif : 5 €/pers.
Sur inscription au PIT 04.70.58.39.75.
Programme complet dans votre Point Info tourisme.



INAUGURATION DE LA SALLE SOCIO-CULTURELLE

SAMEDI 29 JUIN
Rendez-vous à l'ancienne salle des fêtes à 14h30



CRITÉRIUM DU DAUPHINÉ

DIMANCHE 2 JUIN
Traversée de Bellenaves entre 14h03 et 14h15.



Suivez-vous sur Facebook
Commune de Bellenaves
(infos administratives et intercommunales)
& **Rendez-Vous de Bellenaves**
(Animations, événements).

ET EN JUILLET,
NOTEZ DANS VOTRE AGENDA
La Guinguette et la brocante le 13/07 !

VIVASIOULE EST LÀ POUR VOUS !

L'atelier parenthèse

Une fois par mois, Véronique, référente famille, propose "l'atelier parenthèse" pour les parents, grands-parents et leurs enfants, petits-enfants. Un moment de rencontre, de partage, de discussion autour de leur parentalité. Parfois on cuisine, parfois on crée, parfois on gère nos émotions...

Prochains ateliers :

- mercredi 22 mai à partir de 10h avec des mugs cake au menu ;
- mercredi 19 juin avec le thème "Découvrez les outils pour gérer les conflits du quotidien".

Gratuit et sans inscription. RDV dans la salle d'accueil périscolaire à côté de l'école.

Les veillées jeux

Véronique anime aussi notre tournée de veillées jeux sur le territoire. Ces animations jeux ont lieu 1 fois par mois, très souvent le dernier vendredi du mois à partir de 16h30 et jusqu'à ce qu'il n'y ait plus personne ! VIVA Sioule se déplace avec sa valise de jeux dans les 18 communes pour proposer de jouer tous ensemble.

Ces animations permettent de créer du lien, de rompre l'isolement, de faire connaître les actions de VIVA Sioule Centre Social, de découvrir de nouveaux jeux et des alternatives aux écrans, de passer un bon moment. Souvent nous nous associons avec une association locale. Et en plus, les veillées sont gratuites ! Nous attendons avec impatience que la nouvelle salle socio-culturelle de Bellenaves soit opérationnelle pour pouvoir partager ces moments avec les Bellenavois.

Prochaines dates à retenir :

- 31 mai à Sussat à partir de 16h30 thème Europe
- 5 juillet à l'annexe d'animation à Ebreuil à partir de 16h30 avec des jeux en bois.

Activités Séniors

Blandine est passée plusieurs fois dernièrement au Hameau de l'amitié où elle a cuisiné et bricolé avec les résidents, le personnel et autres participants : galette des rois, pastéis de nata (spécialité portugaise), gâteau de patate douce (spécialité réunionnaise). Ils ont en profité pour faire des jeux et découvrir le Portugal et La Réunion.

Un grand merci aux résidents et au personnel du Hameau pour leur accueil.

L'atelier mémoire

Deux mercredis par mois, Angélique retrouve les participants de l'atelier mémoire à la Maison des services socio-éducatifs. De 14h30 à 16h30, ils travaillent la mémoire à travers des quizz, des jeux, des exercices qui creusent les méninges. L'atelier se fait sur inscription. Venez tester ! Prochaines dates : 15/05 - 29/05 - 12/06 - 26/06.

En bref



EMPLOI CIVIQUE

Originaire de la Loire et Bellenavoise depuis 3 ans, Léa Godard est en emploi civique depuis le 15 février à la Commune de Bellenaves. Elle travaille notamment à la médiathèque où vous la trouverez à l'accueil aux côtés de Marina. Léa prend le temps de diversifier ses lectures pour mieux répondre aux attentes des visiteurs. D'autre part, Léa accompagne Gaëlle sur le temps des animations proposées aux résidents du Hameau de l'Amitié.

Souriante et accueillante, la jeune Léa, âgée de 18 ans, s'épanouit visiblement dans ces missions qui lui tiennent à cœur.



CONTACT

Viva Sioule Centre Social
17 place de la gare 03 450 Ebreuil
Tel : 04 70 90 74 80
contact@vivasioule.fr





En bref

DU CHANGEMENT DANS LA COLLECTE DES DÉCHETS À LA CHARRIÈRE !

A la demande des riverains lors des réunions de quartier organisées au cours du premier trimestre et grâce à la coopération du SICTOM Sud Allier, vous ne verrez bientôt plus de bac à ordures ménagères, bac de tri ou autre colonne à verre le long de la Départementale traversant la Charrière.

Ces mesures permettront d'embellir le hameau et SURTOUT de limiter les dépôts "sauvages" venant de personnes de passage qui déposaient parfois leurs poubelles en dehors des bacs.

Les riverains qui utilisaient ces bacs collectifs (et qui ne sont pas dotés de bacs individuels) se verront dotés gratuitement par le SICTOM d'un bac à ordures ménagères et d'un bac de tri, charge à eux de disposer leurs bacs sur le chemin de la collecte la veille de celle-ci.

La colonne à verre sera, quant à elle, déplacée Impasse de la Gare.

Pour rappel, tous les déchets verts et alimentaires NE DOIVENT PLUS être jetés avec les ordures ménagères. Le SICTOM propose de vous doter gratuitement d'un composteur. Des composteurs partagés sont mis à disposition dans le bourg (derrière l'église, cantine) ainsi qu'à La Charrière en gare. Ils seront complétés par des bornes de collecte dans les mois à venir.



ÉTAT CIVIL

Décès

Dominique FERRANDON, 29/11/2023

Daniel FLEURY, 05/12/2023

André LANGERON, 06/01/2024

Martine THÉVENET, 04/02/2024

Edith GIRY, 15/04/2024

Naissance



Horus KIMANI, 15-05-2023

James Lopez

Directrice de publication :

Nicole Hauchart

Comité de rédaction : Henri Barbier, Serge Borrel, Hugues de Collason, Stéphanie Bruzzese, Pascale Zolotoff.

QUE FONT LES AGENTS ?

ÉPISODE 1 : L'ÉQUIPE TECHNIQUE ET SES MISSIONS



La liste de leurs tâches est longue, nos agents sont au nombre de quatre. Ils ne chôment pas. Nous tenons à les remercier pour le travail effectué, parfois dans des conditions difficiles, faute de plus de moyens ou du fait que nous ayons des bâtiments qui ont pris de l'âge et qu'il nous reste à réhabiliter.

- David RAYNAUD, aujourd'hui chef d'équipe, agent entré en fonction en 1999
- Gilles WU VAN, agent depuis 2008
- Kevin BRUN, agent depuis 2016
- Julien ROGER, agent depuis juin 2023.

DES MISSIONS DIVERSIFIÉES SUR UNE COMMUNE ÉTENDUE

Entretien de l'espace rural : nettoyage de la voirie (débroussaillage, balayage, nettoyage des regards, rebouchage des trous (enrobage à froid, gravier pour les chemins), entretien et nettoyage des aires de jeux.

Entretien des espaces verts : tonte ou débroussaillage. Chaque trottoir cimenté ou enherbé est fait à la débroussailleuse ou à la tondeuse. L'arrachage se fait à la main en centre-bourg. Nous vous rappelons que l'usage des produits phytosanitaires est interdit.

Les lieux à tondre sont nombreux pour l'équipe : les jardins du Hameau de l'Amitié, de la Résidence Séniors, les abords de la maison de santé, de l'étang, du camping, du gîte communal, l'ancien terrain de foot, les terrains restant à vendre au quartier du Pesselan et à la ZAC du Grand Chemin, l'école, les abords du stade synthétique, les trottoirs et le lavoir de La Charrière (avec l'appui de M. Desfrétières, habitant du quartier), les abords du lavoir de Crouzat, (avec l'appui notamment de M. Estan et M. Picard), l'entrée de La Jonchère. L'équipe débroussaille également autour de toutes les bouches à incendie, taille et élague les haies sur les parkings et à la résidence autonomie, etc.

Les réparations sur nos bâtiments communaux : L'équipe est quotidiennement sollicitée pour réparer les diverses dégradations, et pour le petit entretien de nos bâtiments, tout particulièrement la résidence autonomie : peintures, changement d'un mitigeur, d'un robinet de douche, débouchage des WC ou évier, changement de prises de courant électrique, d'interrupteurs, d'ampoules, de néons. Les agents gèrent également tous ces petits travaux pour l'école primaire, la cantine.

Ils entretiennent aussi les chaufferies de la résidence des Forges et du bâtiment médiathèque-salle socioculturelle.

Les réparations sur les bâtiments du SIESS :

- La chaufferie biomasse est très régulièrement sujette à des pannes mécaniques, électroniques et électriques. Résoudre ces difficultés représente minimum 10 jours travaillés par an ;
- Le centre omnisports : l'équipe résout principalement des problématiques d'éclairage ou des problèmes techniques sur la balayeuse ;
- L'ancien gymnase : débouchage des WC principalement.

David Raynaud, chef d'équipe, doit en plus assurer **le volet administratif** (planning, gestion des appels et des emails, gestion du degré d'urgence).

L'entretien du cimetière est géré par un prestataire extérieur ; le stade synthétique par un spécialiste, la station d'épuration par le SIVOM sous convention.